

VISIONES CONTEMPORÁNEAS

Últimas tendencias del cine y el vídeo en España

En la actualidad el audiovisual contemporáneo español, entendiendo por contemporáneo aquellas propuestas que se alejan de los circuitos comerciales, aquí tiene cabida la no-ficción, el ensayo cinematográfico, el videoarte, la videodanza, la apropiación audiovisual o la documentación performativa, está viviendo un gran época a nivel de producción, gracias a una nueva generación de autores que han abogado por experimentar con el lenguaje audiovisual y arriesgar con los temas a tratar.

Sin embargo, pese a que en muchos casos, estos autores están obteniendo un gran reconocimiento a nivel internacional, la gran parte de ellos siguen siendo unos desconocidos para el público. Sus obras resultan de difícil acceso al estar relegadas, esencialmente, a festivales muy específicos o a ciclos y exposiciones de carácter efímero y disperso.

Es por ello que veíamos necesario el establecimiento de una sede fija dedicada al nuevo audiovisual español, en el que ir presentado de forma regular el trabajo de estos cineastas y videoartistas, y hacerlo además en un espacio de arte contemporáneo, como es el DA2 de Salamanca, un centro que desde sus inicios ha apostado muy fuerte por el campo audiovisual. El objetivo principal del proyecto sería por tanto el de crear un espacio de referencia, en el que todo aquel interesado en este tipo de propuestas, sepa que siempre que acuda al DA2, encontrará una muestra audiovisual, dedicada a uno de estos autores.

Así estas Visiones contemporáneas, comisariadas por Playtime Audiovisuales, presentan de forma trimestral y en el horario de apertura del centro, una selección de trabajos audiovisuales de autores contemporáneos españoles.

Para este 2013, tres son los autores seleccionados: Félix Fernández, Álex Reynolds y Chus Domínguez.

playtime
audiovisuales

DA2 DOMUS ARTIUM 2002
SALAMANCA

Visiones contemporáneas
11 de octubre de 2013 al 6 de enero de 2014



Avenida de la Aldehuela, s/n. 37003 Salamanca
Teléf.: +34923184916 y +34923184621
Fax +34923183235
da2@ciudaddecultura.org
www.ciudaddecultura.org/da2

HORARIO GENERAL DE EXPOSICIONES

Martes a viernes:
mañanas de 12:00 a 14:00 h
y tardes de 17:00 a 20:00 h

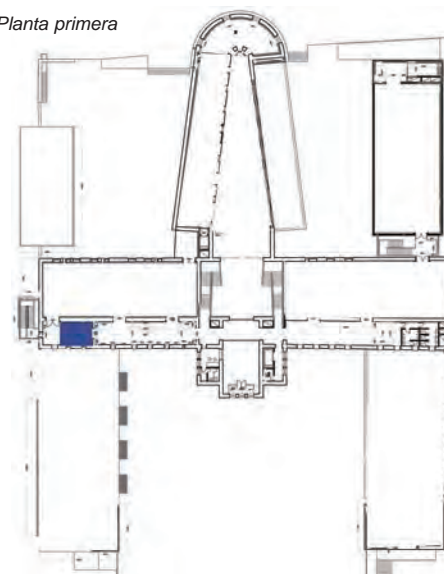
Sábados, domingos y festivos:
mañanas de 12:00 a 15:00 h
y tardes de 17:00 a 21:00 h

Lunes: cerrado (excepto festivos)

Visitas guiadas gratuitas:
sábados a las 18:00 y 19:00 h
y domingos a las 13:00, 18:00 y 19:00 h

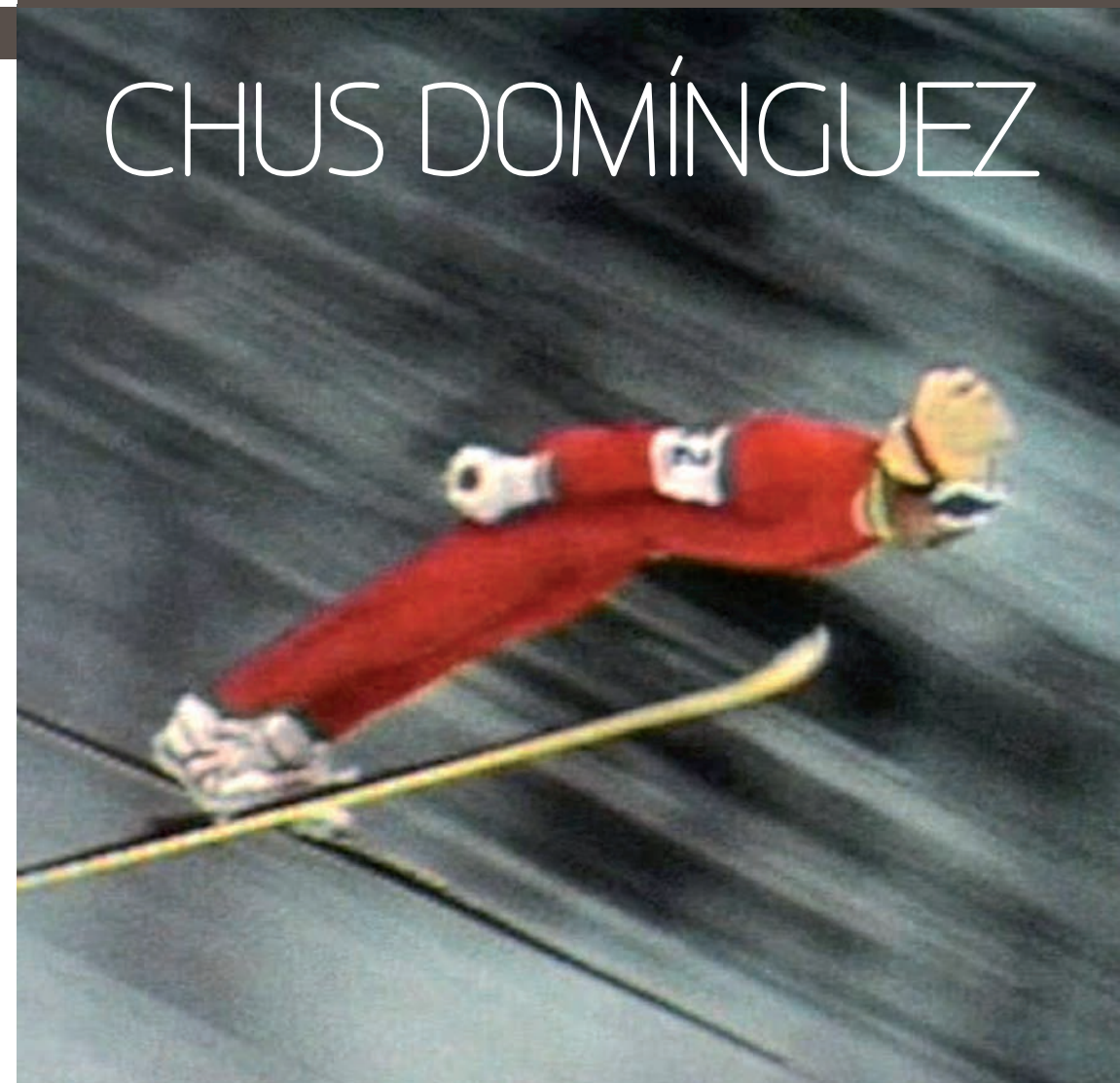
Visitas concertadas gratuitas (para grupos)
llamando al 923 18 49 16

Planta primera



DA2 DOMUS ARTIUM 2002
SALAMANCA

CHUS DOMÍNGUEZ




Salamanca
Ciudad de Cultura y Saberes
AYUNTAMIENTO DE SALAMANCA

DA2
DOMUS ARTIUM
2002

playtime
audiovisuales

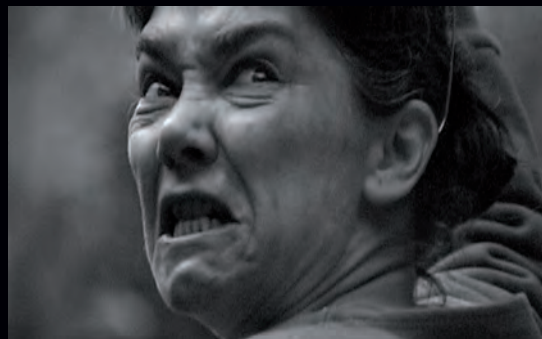
CHUS DOMÍNGUEZ

Tras las muestras dedicadas a Félix Fernández y Alex Reynolds, el cineasta Chus Domínguez (León, 1967) es el tercer autor seleccionado en el ciclo Visiones Contemporáneas, últimas tendencias en el cine y el vídeo español, que desde el mes de marzo y bajo el comisariado de Playtime Audiovisuales, se viene celebrando en el DA2 Salamanca.

El trabajo de Chus Domínguez, parte del uso de una mirada documental en cuanto a analizar lo que filma y trasladarlo a la pantalla. Toma elementos provenientes de la realidad y fija su mirada en pequeños detalles que suelen pasar desapercibidos. A partir de ahí en sus obras, construye narrativas que se alejan del documental clásico y que se encuentran más próximas a lo experimental y lo poético.

Busca nuevos modos de representación, que cuestionen cualquier elemento formal ajeno al concepto y valor simbólico de la misma. Pese a que sus imágenes son de gran potencia visual, su obra no está concebida para ensimismar, sino que deja un espacio para que el espectador pueda mirar, comprender y pensar en lo que acaba de ver.

Así la paciencia se convierte en un elemento fundamental en la obra de Chus Domínguez.



Por un lado a la hora de definir el trabajo del propio cineasta, ya que en durante su proceso de trabajo espera a que los acontecimientos se manifiesten de una forma natural, sin forzar las situaciones e igualmente la paciencia tiene que ser una característica esencial del espectador que se enfrente al trabajo de Domínguez, no en vano para que la cotidianidad se nos presente como algo extraordinario se requiere de un estado de calma, de un tiempo de espera, algo que en el día a día no solemos tener.

Dentro de su trabajo audiovisual, también son habituales sus colaboraciones en diferentes proyectos con artistas como Nilo Gallego, Elena Córdoba, Silvia Zayas o Mónica Valenciano, en los que traslada procesos relacionados con los campos de lo performativo y los escénico al mundo audiovisual.

En los últimos años, Chus Domínguez se ha convertido en uno de los cineastas más reconocidos dentro del audiovisual contemporáneo español, ha participado en innumerables festivales internacionales con más de 30 premios cosechados. Sus obras también se han visto en centros de arte como el MNCA Reina Sofía y La Casa Encendida (Madrid) Caixa Forum (Varias sedes) o en el Instituto Cervantes (Varias sedes).

Impregnaciones en la señorita nieve y guitarra

Sonido. Blanco y negro. Digital. 2008. 15'

Co-realizado por Mónica Valenciano

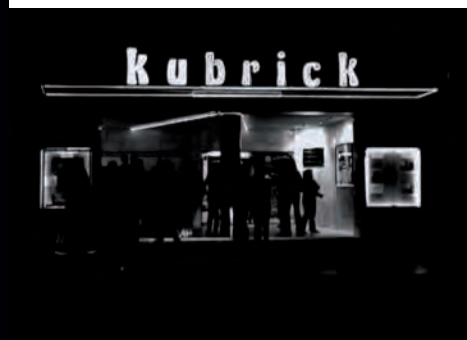
Esta obra presenta la confluencia entre un personaje a la deriva, entre la realidad y la ficción y una mirada externa pero cómplice que busca entre esas dos mitades un encuentro entre dos formas de creación. El vídeo, realizado por Chus Domínguez, fue creado como una colaboración de la coreógrafa y bailarina Mónica Valenciano para la obra *La maison du sourd*, de Catherine Diverrès. El resultado es una pieza lírica, poética, donde las asincronías de imagen y sonido, incluso los planos en negro, los textos o los silencios evocan a la construcción de una obra completa, que puede leerse como una carta de amor a todos los desconocidos que llegamos a ella.



La Sortie

Sonido. Blanco y negro. Digital. 2008. 10'

Esta obra registra la salida de los espectadores de la última sesión antes del cierre definitivo del cine Kubrick, un cine de barrio de León, que servía como punto de encuentro para todos los aficionados de la ciudad. Realizado en un solo plano secuencia, la rotunda presencia del luminoso del cine, otorga con su parpadeo un halo hipnótico a la pieza, mientras tanto oímos los relatos de los trabajadores del cine, historias de su relación con las películas, los espectadores y la vida misma. Como explica el propio Domínguez bien podríamos estar también ante un “*remake amargo de la primera obra de la historia del cinematógrafo, La Sortie des Ouvriers de l'Usine Lumière*” (Hermanos Lumière, 1895) Desde este punto de vista la obra se podría entender casi como el fin de una era, la del cine como experiencia colectiva, que arrancó con aquellas primeras proyecciones de los Lumière y ahora en declive con el cierre de gran parte de las salas de cine comercial.



Ángel Caído

Sonido. Color. Digital. 2011. 4'

Co-realizado por Elena Córdoba

“*La naturaleza ha dotado al ala del poder de elevar lo pesado a las alturas donde habita la raza de los dioses. De todas las cosas corporales, ella es la que más participa de lo divino*”.

Fedro, Platón. En esta obra Chus Domínguez ha colaborado con la coreógrafa Elena Córdoba en “Reconstrucción anatómica del cuerpo de una ángel” tercer estudio del proyecto “Anatomía poética”. Para la ocasión el cineasta leonés, ha realizado una serie de videos sobre la elevación, la caída, las aves, el peso y la ligereza.



La lección de percusión

Sonido. Color. Digital. 2004. 5'

Obra realizada en la localidad de Matadeón de los Oteros, en la que el maestro japonés de la percusión Katsunori Nishimura nos explica algunos trucos ocultos de “El pájaro de fuego” de Igor Stravinsky, golpeando objetos domésticos sobre una mesa. La obra está realizada en colaboración con Nilo Gallego y daría lugar después a las grabaciones de campo tituladas a “Cepillo de dientes esquina de gong”. Como en toda la obra de Chus toma importancia el sonido y lo sonoro como concepto. La localización además se encuentra perfectamente iluminada en claroscuro con un único punto de luz en la botella que capta la esencia íntima de la secuencia entre músico y director y la atención del espectador.



fiada. La obra se realizó a partir de la performance *site specific* “Fuera de la fábrica Beta”, creación colectiva dirigida por Nilo Gallego, en la que se a partir de un juego entre lo cotidiano, el azar y una serie de intervenciones en las que participaban los vecinos del barrio de Zorrozaurre, el público, situado en el interior de una fábrica abandonada, símbolo del declive industrial de la zona, podía observar las transitadas vías de transporte que conectan el exterior con el centro de la ciudad de Bilbao.

Kubrick

Sonido. Blanco y negro. Digital. 2012. 14'

Sobre la fachada de un edificio de viviendas, situado en un barrio de León, Chus Domínguez proyecta imágenes que filmara tiempo atrás, en el interior del cine Kubrick, cine que estuvo emplazado en ese mismo lugar y que cerró sus puertas 4 años antes. (Véase La Sortie) Si cualquier experiencia cinematográfica pertenece de principio a fin a la espectralidad (Derrida), en “Kubrick” la relación entre cine y fantasmalidad se hace patente de forma explícita. A través de un conjuro performático, la luz proyectada libera a las imágenes del territorio propio del espectro (ni vivo ni muerto), dándoles vida, o, lo que es lo mismo, dándoles muerte.

